

წელიწადეული

ANNUAL

საქართველოს ისტორიისა და კულტურის
კვლევების ინსტიტუტის

ნესტან თათარაშვილი

**არქიტექტურული ძეგლის სტატუსი —
თბილისის, ბათუმის, ქობულეთის, ქუთაისის, ფოთის, დუშეთის,
ასურეთისა და აბასთუმნის მნიშვნელოვან შენობებს**

უკანასკნელ წლებში საქართველოში მშენებლობის გააქტიურებული ტემპი შეინიშნება. ბუნებრივია, ჩვენ სუსტ სახელმწიფოში, იქ სადაც ჯერჯერობით ასე საოცრად ჭირს კანონის დაცვა — დიდი მასშტაბის სამშენებლო პროცესი უმტკივნეულოდ ვერ განხორციელდება, მაგრამ ტკივილიცაა და ტკივილიც. უკვე ყველასათვის ნათელია რას ვკარგავთ და სამაგიეროდ რას ვიღებთ. იმდენი და ისეთი საშინელი, საბუდისწერო სახის მაგალითები დაგროვდა გარშემო, რომ არსებული სიტუაცია შეიძლება ერთმნიშვნელოვნად შეფასდეს, როგორც კატასტროფული. საქართველოს არქიტექტურისა და ძეგლთა დაცვის სფეროში დაგროვილი პრობლემები დაუყოვნებლივ და სასწრაფო გადაჭრას საჭიროებს. ცხადია, რადგან საქმე ეხება ჩვენი ქვეყნის ერთ-ერთ უმნიშვნელოვანეს საფუძველსა და ეროვნულ სიმდიდრეს — მის არქიტექტურულ მემკვიდრეობას, ამ საკითხის მოგვარება სახელმწიფო სტრატეგის რანგში უნდა იქნას აყვანილი.

იმისათვის, რათა ერისა თუ სახელმწიფოსათვის მნიშვნელოვანი ესა თუ ის შენობა დაცული იქნას ხელყოფისა და დაზიანებისაგან, მისთვის უპირველესად შესაბამისი სტატუსის მინიჭებაა აუცილებელი, რასაც კანონის მიხედვით ამ დარგის სპეციალისტები და ორგანიზაციები უზრუნველყოფენ (საქართველოს კანონი კულტურული მემკვიდრეობის დაცვის შესახებ; 1999 წ. 25 ივნისი, კარი III, თავი III, მუხლი 16). მსგავსი სურათია მსოფლიოს სხვა ქვეყნებშიც. არქიტექტურული ძეგლის სტატუსი ის აუცილებელი, უპირველესად განსახორციელებელი საკითხია, რაც შემდგომ უკვე შენობის დაცვისა და გადარჩენის რეალურ გარანტიას იძლევა. მომდევნო ეტაპი — ის, თუ რა საკანონმდებლო ნორმებით რეგულირდება ძეგლთა დაცვისათვის განსახორციელებელი არსებითი პრობლემები, ვფიქრობთ, თავისი სიმწვავის გათვალისწინებით, ეს უკვე ცალკე თემაა, რადგან საქართველოს კანონი კულტურული მემკვიდრეობის დაცვის შესახებ, ნამდვილად საჭიროებს ფართო განხილვასა და საჯარო შეფასებას. ამჯერად, მხოლოდ კონკრეტული შენობებისათვის არქიტექტურული ძეგლის სტატუსის მინიჭების აუცილებლობაზე ვისაუბრებთ.

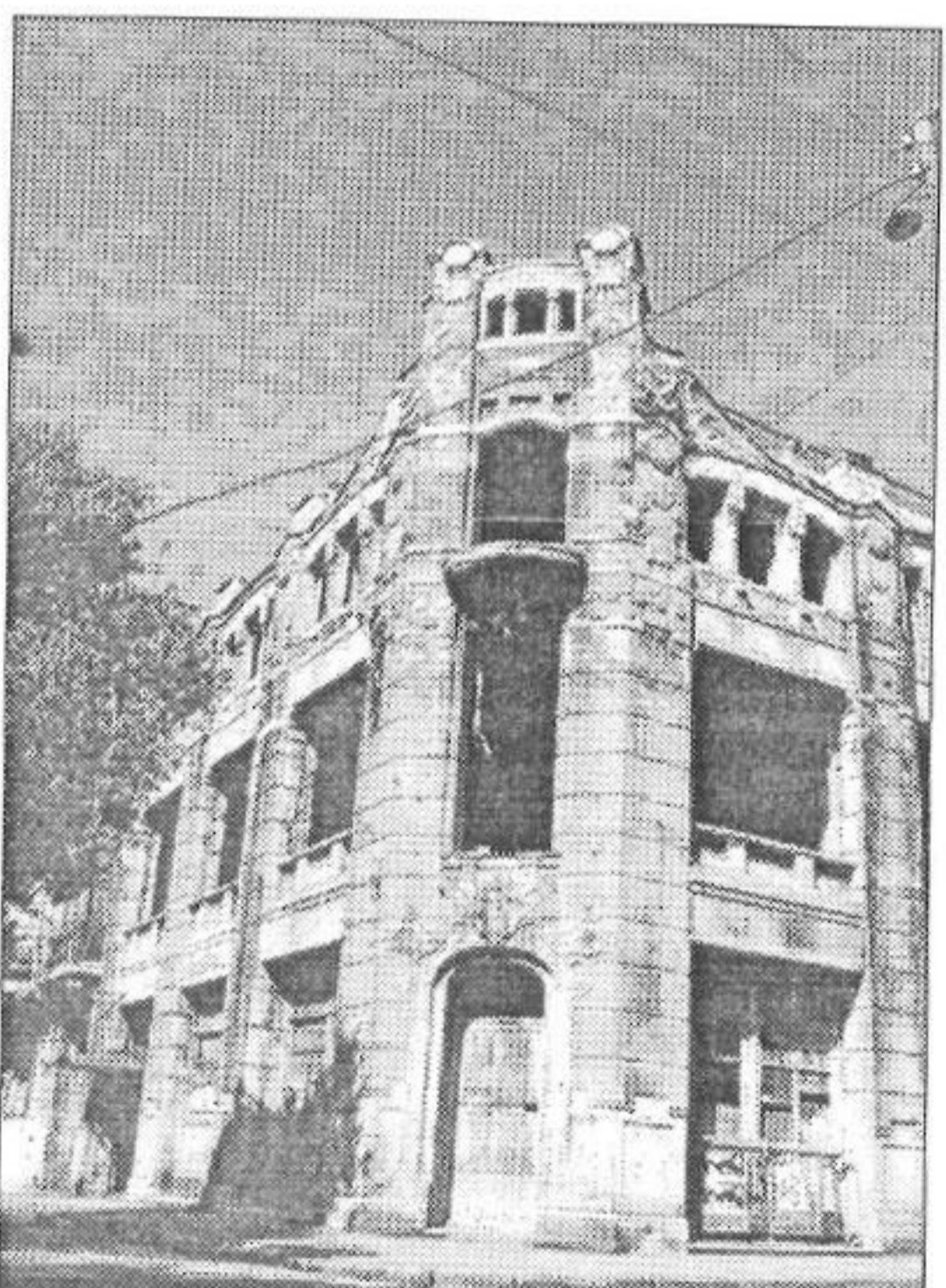
უკანასკნელ წლებში ჩემ კოლეგებთან ერთად ადგილზე გავეცანით თბილისის, ბათუმის, ქობულეთის, ქუთაისის, ფოთის, დუშეთის, ასურეთისა და აბასთუმნის მნიშვნელოვან შენობებს, რომლებიც თვითნათი ისტორიული-არქიტექტურული ღირსებებით ძეგლის ნიშნის მქონე ობიექტებად მივიჩნიეთ, და მიზანშეწონილად ჩავთვალეთ

ძეგლთა დაცვის დეპარტამენტის მთავარი სამეცნიერო-მეთოდურ საბჭოზე მათი წარდგენა არქიტექტურული ძეგლის სტატუსის მისანიჭებლად. ამ შენობების შენარჩუნება უმნიშვნელოვანესია ქართული კულტურისა და ისტორიისათვის, ჩვენი არქიტექტურული მემკვიდრეობისათვის, ამიტომ, საჭიროდ ჩავთვალეთ ისინი ჩვენს საზოგადოებასაც წარვუდგინოთ და უფრო დეტალურად გავაცნოთ.

ჩვენს მიერ წარდგენილი ძეგლის ნიშნის მქონე თითოეული შენობის ცალკეული განხილვა სტატიის ფარგლებში შეუძლებელია. ამიტომ მათ პირობითად ოთხ ჯგუფად დავყოფთ 1. მოდერნის სტილის შენობები თბილისში, ბათუმში, ქობულეთში, ფოთში, ქუთაისსა და დუშეთში; 2. სოლოლაკის ხეივანი №11; ორი ნაგებობა: ერთი – თბილისის მერიის ბალანსზე მყოფი საქართველოს ხალხური და გამოყენებითი ხელოვნების სახ. მუზეუმის შენობა, და მეორე – ამავე მუზეუმის ყოფილი, ამჟამად საბერძნეთის სახელმწიფოს კუთვნილი შენობა; 3. XIX-XX სს-ის რამოდენიმე შენობა აბასთუმანში; 4. გერმანელ კოლონისტთა ხალხური არქიტექტურის - საცხოვრებელი, საკულტო, სამეურნეო და მემორიალური ნაგებობის რამოდენიმე თვითმყოფადი ნიმუში ახლანდელ ასურეთში, (ყოფილ ელიზაბეტბუქალში) და ზოგადად, მხოლოდ თითოეული ჯგუფის ამსახველ ისტორიასა და ღირსებებზე ვისაუბრებთ.

1. მოდერნის სტილის შენობები თბილისში, ბათუმში, ქობულეთში, ფოთში, ქუთაისსა და დუშეთში

პირველი ჯგუფის შენობებია მოდერნის სტილის არქიტექტურული ნაგებობები, რომლებიც საქართველოს არქიტექტურული მემკვიდრეობის ღირსეულ ნიმუშებს წარმოადგენენ. მიუხედავად იმისა, რომ კომუნისტების მიერ მოდერნი არასერიოზულ ხელოვნებად იყო მიჩნეული, ამ სტილის ბევრი შენობა ჯერ კიდევ საბჭოთა დროიდან ატარებს არქიტექტურის ძეგლის სტატუსს, ხოლო რამოდენიმე ცნობილი ნაგებობა მათ შორის - ეროვნული მნიშვნელობის, არქიტექტურული ძეგლია. მოდერნის მემკვიდრეობის არსებობა საქართველოში, მისი გამოვლენა, შესწავლა და დაცვა დღეს ძალზე მნიშვნელოვანი და აქტუალურია. ეს ზოგადადევროპული მოვლენა ჩვენში თითქმის ევროპის კვალდაკვალ დაიხერგა და გავრცელდა, რაც კიდევ ერთხელ ცხადად



ბათუმი, 9 აპრილის ქ., 12. 2000 წ.

ადასტურებს ერთის მხრივ როგორც საქართველოს ტრადიციულ ევროპულ ორიენტაციას, ასევე - საბჭოთა რეჟიმამდე არსებულ ჩვენს მაღალ სამშენებლო და საშემსრულებლო კულტურას.

ახალი სტილი სხვადასხვა სახელით (Art Nouveau, Jugendstil, Lilienstil, Wellenstil, Liberty, Style Floreal, Secession, Modernista, Style Metro, Glasgow Style) გავრცელდა მსოფლიოში. ჩვენში სტილის ტერმინოლოგიური აღნიშვნა სიტყვით - მოდერნი, რუსეთის გავლენით დამკვიდრდა. ახალი სტილის გავრცელების პროცესში, საქართველო პირველად თავის ისტორიაში, მსოფლიოს სხვა ქვეყნების მსგავსად თანადროულ და თანაბარუფლებიან, დამოუკიდებელ მონაწილეობას ღებულობს. მიუხედავად შესამუშავებლად და განსახორციელებლად რთული მოთხოვნებისა, XX საუკუნის დასაწყისიდანვე მოდერნი ჩვეუ-

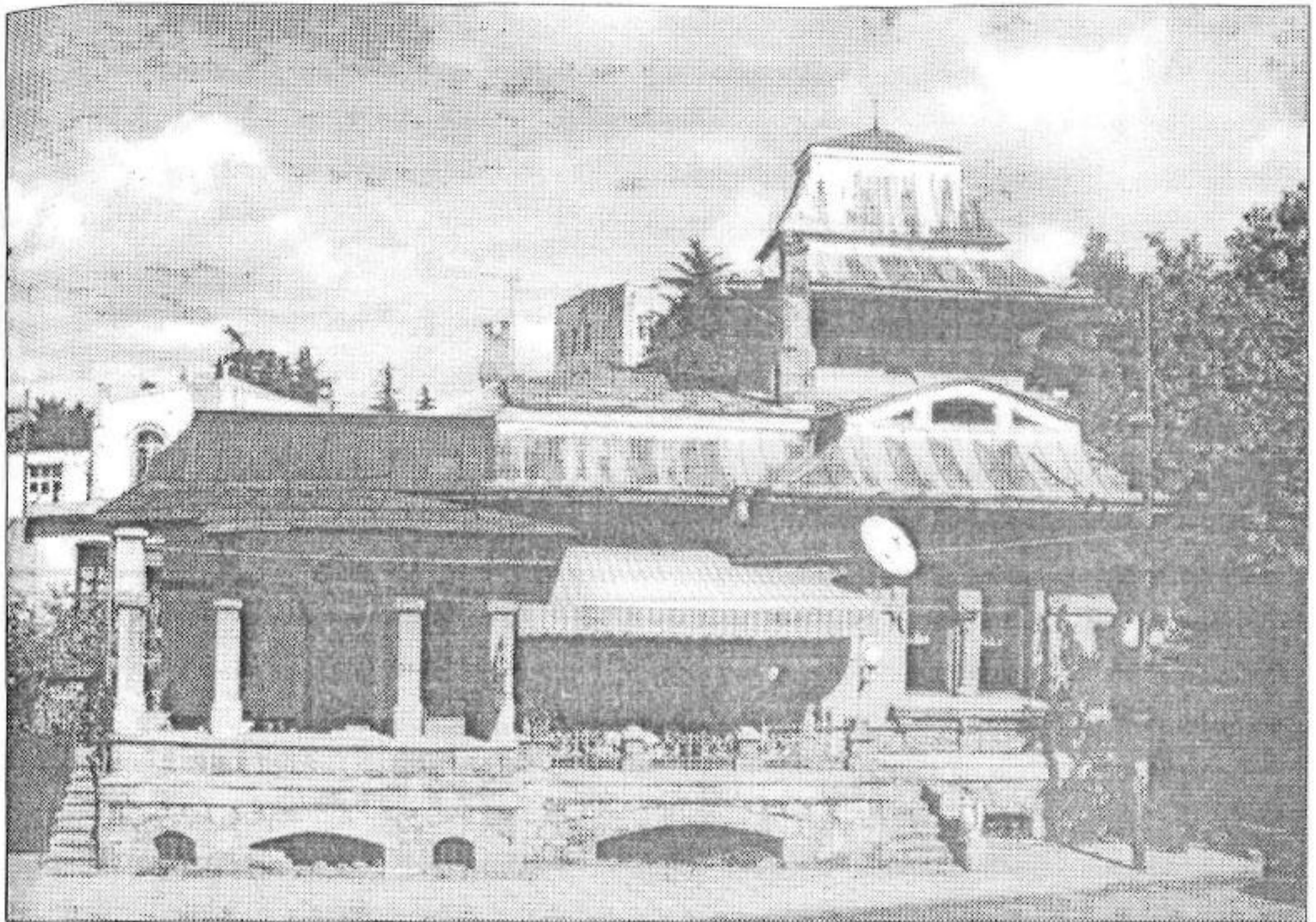


ფოთი, აღმაშენებლის ქ. 55.

ლი სისწრაფით გავრცელდა არამარტო დედაქალაქ თბილისში, არამედ სხვა, შედარებით პატარა ქალაქებშიც: ბათუმში, ქობულეთში, ფოთში, ქუთაისში, დუშეთში.

ბოლო დროს ჩვენს პრესასა თუ სამეცნიერო ლიტერატურაში მოდერნის არქიტექტურის მნიშვნელობისა და მისი ისტორიის ამსახველი ბევრი პუბლიკაცია გამოვაქვეყნეთ. საქართველოში არსებული მოდერნის ნიმუშთა ღირსებები კარგად წარმოაჩინა უკანასკნელ წლებში ჩატარებულმა საინფორმაციო-კვლევითმა [1; 2; 3; 4; 5; 6; 7; 8; 9; 10; 11] და საფიქსაციო სამუშაოებმა [12; 13]; აგრეთვე, გასული წლის თებერვალში მოწყობილმა ფოტო-გამოფენამ "მოდერნი თბილისში" [14].

გასულ წელს გავაკეთეთ რამოდენიმე ტელეგადაცემაც. ამ მიმართებით ეს თემა, ვიმედოვნებთ, უკვე ნაცნობია მკითხველისათვის. ამიტომ მხოლოდ ახალი ამბებით შემოვიფარგლებით. სასიხარულოა, რომ საქართველოს მოდერნის დაცვის ჯგუფის მიერ უკანასკნელ წლებში ჩატარებული გამოსავლენი, საფიქსაციო და პოპულარიზაციის სამუშაოებს სასიკეთო შედეგები მოჰყვა: ჩვენმა მოდერნის შენობებმა საერთაშორისო სპეციალისტების ყურადღება დაიმსახურეს. თავისი მნიშვნელობისა და მძიმე ტექნიკური მდგომარეობის გათვალისწინებით, ამერიკაში არსებული მსოფლიო ძეგლთა ფონდის მიერ საქართველოს მოდერნის არქიტექტურა შევიდა "მსოფლიოს 100 ყველაზე დაზიანებულ ძეგლთა ნუსხაში" [15], 2002 წლის შემოდგომაზე კი გამოფენა "მოდერნი თბილისში" მიწვეულ იქნა გერმანიაში, საარბრიუკენსა და ბერლინში. მიმ-



ქუთაისი, თამარ მეფის ქ. 57.

დინარე წელს გამოფენას უკვე ბელგიასა და საფრანგეთში ელიან.

გარდა ამისა, დიდი მნიშვნელობა (და ამასთანავე პასუხისმგებლობაც) ენიჭება იმას, რომ 2004 წლიდან საქართველო გახდება ევროკავშირის მიერ ბრიუსელში დაფუძნებული საერთაშორისო ორგანიზაციის "მოდერნის ევროპული ქსელის" (მისამართია: www.artnouveau-net.com) წევრი და სრულუფლებიან მონაწილეობას მიიღებს სტილის დასაცავად და მისი პოპულარიზაციისთვის დაგეგმილ პროექტებსა და ღონისძიებებში. ქსელში გაერთიანებით საქართველოს მოდერნის ნიმუშები ამომწურავად გავრცელდება ინტერნეტით, რაც საბოლოოდ საყოველთაოდ ცნობილს გახდის ჩვენს შესანიშნავ მოდერნის არქიტექტურას. "მოდერნის ევროპულ ქსელში" გასაწევრიანებლად საქართველოს ძეგლთა დაცვის დეპარტამენტმა თავის მფარველობის ქვეშ აიყვანა მოდერნის ნიმუშები. გადაწყვეტილია დეპარტამენტის ბაზაზე განხორციელდეს მოდერნის არქიტექტურული მემკვიდრეობის მონაცემთა ბაზის შექმნა, რაც მართლაც რომ მისახდმებელი ფაქტია.

საქართველოს არქიტექტურული ძეგლების სიაში უკვე არსებულ მოდერნის არქიტექტურის ძეგლებს ჩვენი რეკომენდაციით მომდევნო შენობებიც დაემატა შემდეგ ქალაქებსა და მისამართებზე:

თბილისი: შოთა რუსთაველის 21; ვასილ ბარნოვის 16; ივანე კერესელიძის 1; დოდო აბაშიძის 3; ვუკოლ ბერიძის 11; აკ. შანიძის 3; ლადო ასათიანის 38, 44, 52 და 66;

თამრიკო ჭოველიძის 9; მოსე გოგიბერიძის 4; დავით თორაძის I ნიხი 3; პეტრიაშვილის 8; ყაზბეგის 14 და 26; გალაკტიონის 17; უშანგი ნხეიძის 8 და 23; ლადო გუდიაშვილის მოედანი 7/2; მერაბ კოსტავას 33; ზორჯომის 10; ტოვსტონოგოვის 8; მიხეილ წინამძღვრიშვილის 7; გიორგი ჩუბინაშვილის 46; ვერის სასაფლაო. კომერსანტ ანანიევის საფლავის აკლდამა; ქეთევან წამებულის 3; ბოროდინოს 13; კოტე მარჯანიშვილის 18 და 35; შოთა იამანიძის 3.

ქუთაისი: აბრამიშვილის 50; ალ. პუშკინის 3; ზაქარია ფალიაშვილის 33 და 35; თამარ მეფის 3, 9 და 57; წმ. ნინოს 9.

ბათუმი: კონსტანტინე გამსახურდიას 1 და 14; მერაბ კოსტავას 20; პეტრე მელიქიშვილის 20; კოტე მარჯანიშვილის 4; იაკობ გოგებაშვილის 16; მემედ აბაშიძის 10, 14, 22, 41 და 49; გენერალ მაზნიაშვილის 32; ჭინჭარაძის 4.

ქობულეთი: დავით აღმაშენებლის 568.

ფოთი: 26 მაისის 9 ქუთაისის 5; გორგასლის 24; დავით აღმაშენებლის 6, 43 და 55; შოთა რუსთაველის მოედანი 1; ალ. პუშკინის 16; თამარ მეფის 17; რკინიგზის მოედანი 1; წმ. გიორგის 23; ნინო ჟვანიას ქ. II საშ. სკოლა.

ღუშეთი: შოთა რუსთაველის 60.

2. სოლოლაკის ხეივანი 11; ორი ნაკებობა: ერთი – თბილისის მერიის ბალანსზე მყოფი საქართველოს ხალხური და გამოყენებითი ხელოვნების სახ. მუზეუმის შენობა და მეორე – ამავე მუზეუმის ყოფილი, ამჟამად საბურძნეთის სახელმწიფოს კუთვნილი შენობა.

ცნობილია, რომ სოლოლაკის ხეივნის ქუჩაზე მდებარე საქართველოს ხალხური და გამოყენებითი ხელოვნების სახელმწიფო მუზეუმის შენობა და მის გვერდით მდებარე მეორე, იმავე სტილისა და დროის ნაკებობა ბოტანიკური ბაღის ერთ-ერთი დამსახურებული მუშაკის, ადოლფ ქრისტიან როლოვის მიერ აშენდა. როლოვი 1902 წლიდან ოფიციალურად ინიშნება ბაღის დირექტორად. 1909 წელს ის ამთავრებს ორივე შენობის მშენებლობას და მათში აწყოებს ბოტანიკური ბაღის მუზეუმს, სადაც გამოფენილი იყო სხვადასხვა ჯიშის მცენარეები და აგრეთვე ქართული ეთნოგრაფიული ნივთები. აქვე იყო ბიბლიოთეკა და ლაბორატორია. 1930 წლიდან ბოტანიკური ბაღი და ეს შენობებიც გადავიდა ქალაქის საბჭოს გამგებლობაში. შედგომში აქ 1985 წლამდე მკვიდრდება ი. გრიშაშვილის სახ. თბილისის ისტორიული და ეთნოგრაფიული მუზეუმი. 1985 წელს მუზეუმი გადადის სიონის ტაძრის გვერდზე მდებარე ქარვასლის შენობაში, ხოლო აქ განთავსდა საქართველოს ხალხური და გამოყენებითი ხელოვნების სახელმწიფო მუზეუმი.

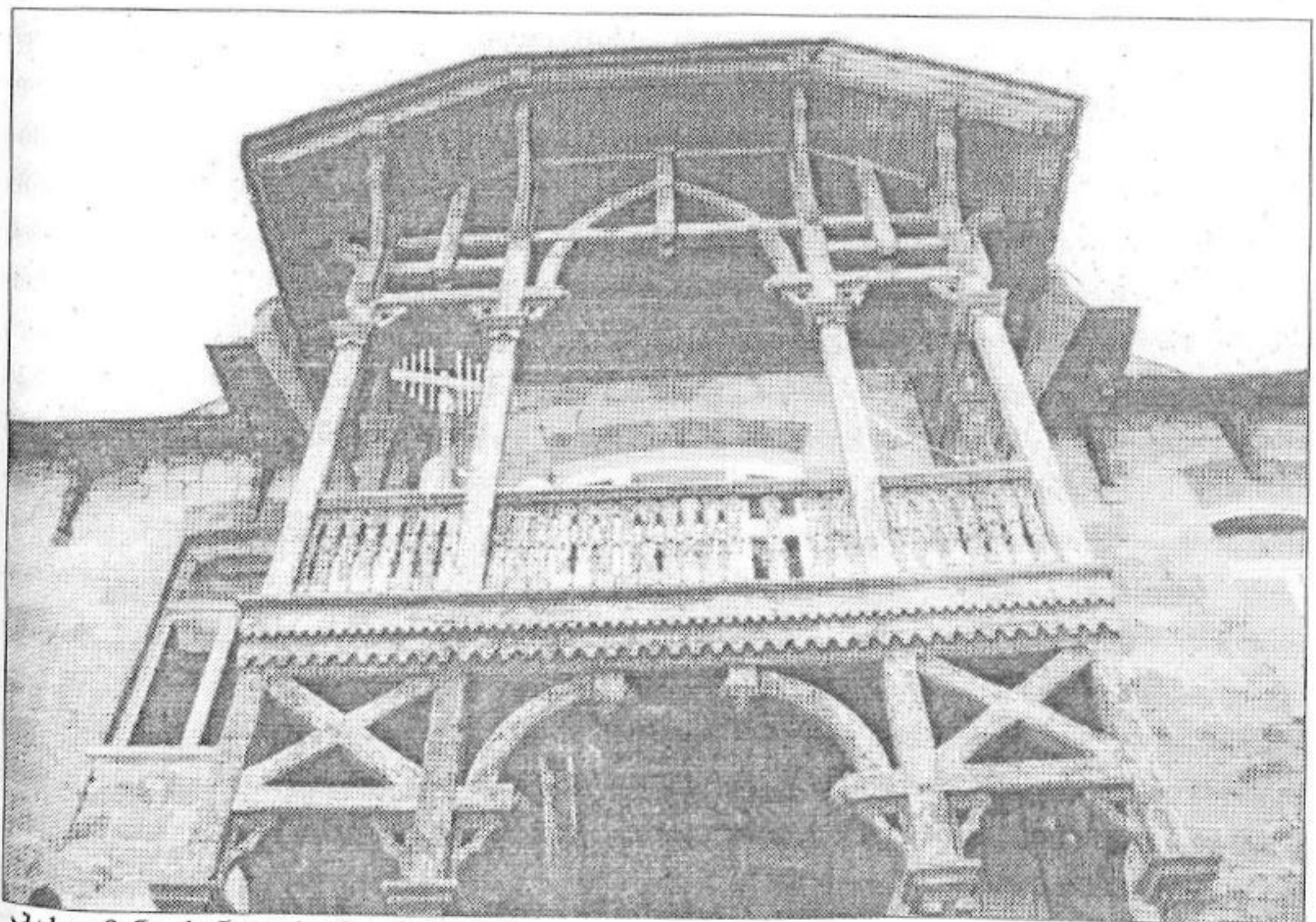
1989 წელს თბილისის სახალხო დეპუტატთა საქ. საბჭოს აღმასრულებელი კომიტეტის თავმჯდომარემ ი. ანდრიაძემ დააკმაყოფილა სრულიად საქართველოს დავით აღმაშენებლის საზოგადოების თხოვნა და მუზეუმისაგან გამოთავისუფლებული მეორე, უშუალოდ მუზეუმისა და ნარიყალას ციხეს შორის მდებარე შენობა უფასოდ გა-

დასცა მას შესაბამისი განკარგულების (№874. 3.07.1989) საფუძველზე. უკვე 1992 წელს (ოქმი №1. 29.06.92) აღნიშნული საზოგადოება აწეობს პრეზიდენტის სხდომას და შესაბამისი მორიგების ამსახველი ხელშეკრულების საფუძველზე შენობას გადასცემს ფირმა "ლილეს". შემდგომში საწარმოო კომერციული ფირმა "ლილე" გადაკეთდა შპს "ენვ"-დ და ეს შენობა 1996 წელს საბერძნეთის რესპუბლიკას მიჰყიდა.

ამჟამად საბერძნეთის სახელმწიფოს ეს კუთვნილი შენობა სანახევროდ დანგრეული და მიტოვებულია. რაც შეეხება მუზეუმის შენობას, ის კარგ ტექნიკურ მდგომარეობაშია და მხოლოდ მცირე სარემონტო სამუშაოებს საჭიროებს. ვფიქრობ, ეს შენობებიც და ჩვენი ქალაქისათვის თავად ეს სტრატეგიულად და ეთნოკულტურად უმნიშვნელოვანესი ადგილიც, ძეგლის სტატუსის მინიჭებით მომავალში დაცული იქნება დაზიანებისა და განადგურებისაგან. განგაშის საფუძველს ამავე ქუჩის ბოლოში, ყოფილი კომკავშირის ხეივანის შესასვლელში მშენებარე სასტუმრო გვაძლევს, რომლის გამოისობით ისტორიულ უბანს, არსებულ ლანდშაფტსა და საერთოდ, მიმდებარე ტერიტორიის იერსახეს გამოუსწორებელი ზიანი მიაღება.

3. XIX-XX სს-ის რამოდენიმე შენობა აბასთუმანში

შენობათა მესამე ჯგუფს მიეკუთვნება აბასთუმანში XIX-XX საუკუნეში აგებული თვალსაჩინო არქიტექტურული ნაგებობები: სანატორიუმი "არაზინდო";



აბასთუმანი, სანატორიუმი „მესხეთი“.

“ადობილი”; “ცისარტყელა”; “ვარძია”; ტუბერკულოზის საავადმყოფო “ზეკარი”; რუსეთის პრინცის - გიორგის, ყოფილი საზაფხულო (ამჟამად დედათა მონასტერია განთავსებული) და საზამთრო (ახლანდელი სანატორიუმი “მესხეთი”) სასახლეები; ფოსტის შენობა ღაღო ასათიანის ქუჩაზე; სასტუმრო “ივერია”; ღაღო ასათიანის 33; ყოფილი საშუალო სკოლის შენობა. ღაღო ასათიანის 43; საცხოვრებელი სახლი, შოთა რუსთაველის 66; საცხოვრებელი სახლი, შოთა რუსთაველის 100; პრინცის ექიმის საცხოვრებელი (ყოფილი) სახლი ღაღო ასათიანის ქუჩაზე.

ცნობილია, რომ საქართველოს კურორტებს შორის აბასთუმანი ერთ-ერთი საყურადღებო ბალნეოლოგიური და კლიმატურა კურორტია, მსოფლიოში სახელგანთქმული აგრეთვე თავისი სამთო ასტრო-ფიზიკური ობსერვატორიით. მაგრამ ცოტამ თუ იცის, რომ აბასთუმანი – ეს ისტორიული ოძრახეა, ერთ-ერთი იმ ოთხი ქალაქიდან, რომელიც ჯერ კიდევ ალექსანდრე მაკედონელის შემოსევის დროიდან იხსენიება ჩვენს მატიაზეში.

ოძრახე, იგივე ოძრხე, საქართველოს ერთ-ერთი უძველესი ციხე-ქალაქი იყო. ჯერ კიდევ ჩვენს წელთაღრიცხვამდე პირველ საუკუნეში ახლანდელი აბასთუმნის ტერიტორიაზე ქალაქი და ციხე აუშენებია საქართველოს მეფის მცხეთოსის შვილს ოძრახოს [16]. ოძრახოს ციხე IX საუკუნეში ხელმეორედ აუგია აშოტ დიდი კუროპალატის ძეს გურამ მამფალს. ოძრახე ქალაქად ითვლებოდა თამარ მეფის დროსაც. სახელი აბასთუმანი მან XIX საუკუნეში მიიღო მეზობელი სოფლისაგან [17].

აბასთუმანი თავდაპირველად თბილი, წინერალური წყლებით იყო ცნობილი, რომლის შესახებ პირველი ოფიციალური ცნობა ვახუშტი ბატონიშვილს ეკუთვნის. ქართულ პრესაში კი პირველი ცნობა აბასთუმნის წყლების შესახებ 1869 წელს ქვეყნდება [18] საერთოდ უნდა ითქვას, რომ მასალები ამ კურორტის შესახებ ბევრი არ არის [19], რადგან როგორც სასაზღვრო კურორტი, იგი საბჭოთა წყობის დროს ათეული წლების მანძილზე ტაბუდადებული იყო. ამას თან ერთვის აგრეთვე ის ფაქტი, რომ მის ისტორიაში რუსეთის იმპერიის სამეფო ოჯახს აქტიური მონაწილეობა ჰქონდა მიღებული.

როგორც აღვნიშნეთ, ოძრახეს ახალი ისტორია XIX საუკუნიდან იწყება. 1828 წელს გენერალ პასკევიჩის მეთაურობით რუსეთის ჯარმა ახალციხე თურქებისაგან გაათავისუფლა და 1829 წელს აბასთუმანში დაბანაკდა. მათ აქ ერთი თერმული წყარო დახვდათ. დროთა განმავლობაში მიკვლეულ იქნა უებარი სამკურნალო თვისებების მქონე სამი ჰიპერთერმული წყარო, რომლებსაც იმპერიის შესაბამისმა სამსახურებმა სპეციალური სამეცნიერო-ლაბორატორიული გამოკვლევების შემდეგ უდიდესი შეფასება მისცეს [20].

აბასთუმანი 1871 წლამდე ახალციხის სამხედრო მმართველობის ხელში იყო. უკვე 1871 წლიდან კი აბასთუმნის წყლების უფროსად დაინიშნა ადოლფ რემერტი, რომელსაც მოლიანად ექვემდებარებოდა ამიერკავკასიის მინერალური წყლები. იგი შეუდარებელს უწოდებდა აბასთუმანს, მის წყლებსა და ბუნებას. ასაბუთებდა, რომ მისი ბადალი არა მარტო რუსეთის იმპერიაში, არამედ მთელ ევროპაშიც არ იყო, და სიკ-

ვდილამდე აქტიურ მონაწილეობას იღებდა მის აღორძინებაში. ანდერძის თანახმად, იგი გერმანიიდან აბასთუმანში გადმოასვენეს და აქ დაკრძალეს [21].

საქართველოში აბასთუმანი პირველი კურორტია, რომელმაც ყურადღება მიიქცია როგორც პრაქტიკული, ასევე მეცნიერული თვალსაზრისით. ის ჯერ ბალნეოლოგიური კურორტი იყო, შემდეგ კი კლიმატოთერაპიული გახდა. აბასთუმნის, როგორც კლიმატური კურორტის განვითარება, დაკავშირებულია ცნობილი ქართველი მეცნიერის, მედიცინის დოქტორის ილია გოპაძის სახელთან. მას განათლება პეტერბურგში ჰქონდა მიღებული. დახელოვნებული იყო შვეციაში და 1881 წლიდან მუშაობდა აბასთუმანში [22]. მას ეკუთვნის სანატორიუმ “არაზინდოს” შესანიშნავი შენობის აგების ინიციატივა.

ტუბერკულოზით დაავადებულთათვის აბასთუმანი უმნიშვნელოვანესი ადგილია. ამ მიმართებით მისი რეპუტაცია საოცრად გაიზარდა XIX საუკუნის 90-იანი წლებიდან, მას შემდეგ რაც აქ ისვენებდა და მკურნალობდა რუსეთის ტახტის უკანასკნელი მემკვიდრე გიორგი ალექსანდრეს ძე. იმპერატორმა ალექსანდრე III დაბა აბასთუმანი სწორედ მას უბოძა [23]. სამეფო ოჯახის წევრებისა და მათი ახლობლების მიერ აბასთუმანში ახალი მშენებლობები დაიწყო. მათი დაინტერესება აბასთუმნით სათავეს უდებს ამ ადგილის განახლებასა და კეთილმოწყობას. აშენდა მეფისწულის ზაფხულისა და ზამთრის სასახლეები, აგრეთვე მისი დის, პრინცესა ქსენიას სასახლე. აღსანიშნავია, რომ ის გათხოვილი იყო ნიკოლოზ პირველის შვილიშვილზე ალექსანდრე მიხეილის ძეზე, რომელიც მეფისწულის დარად საზღვაო ოფიცერი იყო და საზაფხულო სასახლის ინტერიერში ერთი ოთახი მათ გემის კაპიტნის კაბინეტით ჰქონდათ მოწყობილი.

აბასთუმანს დიდ ყურადღებას აქცევდა აგრეთვე ნუმიზმატიკისა და ხელოვნების მოტრფიალე, ძალზე განსწავლული პიროვნება, ალექსანდრეს ძმა - გიორგი, რომელიც ალექსანდრე III გარდაცვალების შემდეგ მისი სახელობის მუზეუმის (ახლანდელი “რუსეთის მუზეუმი”) ხელმძღვანელი გახდა. თავადები ბევრს მოგზაურობდნენ აბასთუმნის მიმდებარე რაიონებში. 1896 წელს მათ გადაწყვიტეს აბასთუმნის ცენტრში ზარზმის მსგავსი ეკლესიის აგება. ეკლესიის პროექტი შეადგინა იმ პერიოდში თბილისში ცნობილმა და ავტორიტეტულმა არქიტექტორმა ოტო იაკობ სიმონსონმა [24]. ტაძარი ალექსანდრე ნეველის ხსოვნას მიეძღვნა და მის მოსახატავად გრაფი ტოლსტოის დახმარებით მოიწვიეს ცნობილი მხატვარი მიხეილ ნესტეროვი. მხატვარმა ტაძარი მოხატა 1899-1904 წლებში [25]. სამეფო ოჯახთან ახლო კავშირში იყო აგრეთვე სახელგანთქმული ასტრონომი და მათემატიკოსი პროფესორი სერგეი ფონ გლაზენაპი. მან დააარსა რუსული ასტრონომიული საზოგადოება. ინიციატივით აბასთუმანში, ყანობილის მთის თავზე აიგო კოშკი ობსერვატორიისათვის. მისი საზეიმო გახსნა მოხდა 1892 წელს. სამწუხაროდ, 1899 წელს, 28 ივლისს, მეფისწული გიორგი ველოსიპედით მგზავრობისას დაეცა და გარდაიცვალა. მისი გარდაცვალების ადგილას იტალიური, კარარის მარმარილოს ღამაზი სამლოცველო ააგეს, ობსერვატორიას კი გიორგის სახელი უწოდეს.

პირველი მსოფლიო ომის დროს, 1918 წელს, აბასთუმანი დროებით თურქებმა და-

იკავებს, გაძარცვებს და ააოხრებს. მომდევნო, საბჭოთა პერიოდში უდიდეს კვალს ატოვებს აბასთუმანს. შენდება ახალი სამედიცინო და საკურორტო შენობები, ობსერვატორია, საბაგრო, კინოთეატრი, ბიბლიოთეკა, სკოლა, ბაგა-ბაღი, სავაჭრო ობიექტები და სხვ. აბასთუმანში გავლით, თუ დასასვენებლად, ისევე როგორც XIX საუკუნეში, ხშირად არიან ცნობილი უცხოელი სტუმრები, თუ ჩვენი სახელოვანი თანამემამულეები. სწორედ აბასთუმანში შექმნა ზ. ფალიაშვილმა თავისი "დაისი". აბასთუმანი და მისი მიმდებარე ტერიტორია მოფენილია სხვადასხვა ტიპის შუა საუკუნეების ძეგლებით. სამწუხაროდ, ძეგლთა დაცვის დეპარტამენტში დაცულია მხოლოდ 1981 წელს გაკეთებული ძეგლთა დაუზუსტებელი ჩამონათვალი და რამოდენიმე ძეგლის პასპორტი. ზოგადი ინფორმაციით აბასთუმნის მიდამოებში განთავსებულია ოთხი ციხე, შვიდი ეკლესია და XII-XIII საუკუნეების ხიდი მდინარე ოცხეზე. ამ მიდამოებში არსებული ძეგლების სრული გამოვლენა, აღრიცხვა და ფიქსაცია აუცილებლად და დროულად არის განსახორციელებელი. მაგრამ, პირველ რიგში დასაცავი გვაქვს XIX-XX საუკუნეში აგებული შენობები, რომლებსაც ყველაზე მეტად ემუქრება განადგურების საფრთხე.

აბასთუმანში დღეს ხელაღებით ინგრევა და ზიანდება ისტორიული შენობები, არქიტექტურული და არქეოლოგიური ძეგლები, იჩეხება ასწლოვანი ხეები, ხდება უკანონო პრივატიზაცია. ახალმშენებლობები მიმდინარეობს ყოველგვარი ნებართვების გარეშე. კომერციული ინტერესები აქ ყოველწლიურად მატულობს [26]. შესაბამისად, იზრდება აბასთუმნის უსისტემოდ და სტიქიურად განვითარების საფრთხეც. ცნობილია, რომ წინასწარ შემუშავებული გეგმის გარეშე ასეთ ვიწრო და მოკლე ხეობაში მასიური მშენებლობა დაუშვებელია, მაგრამ დღემდე არ არის შემუშავებული აბასთუმნის გენერალური გეგმა, ან დეტალური დაგეგმარებისა და განაშენიანების პროექტი.

აბასთუმანში ისედაც უკვე ბევრი რამ დაიკარგა. ამჟამად აღარ არსებობს: მეფისწულ გიორგის დაღუპვის ადგილას აღმართული სამლოცველო, პრინცესა ქსენიას სასახლე, ხის კათოლიკური ეკლესია, აბანოების თავდაპირველი ინტერიერი, XIX ს-ში აშენებული აგარაკებისა, თუ საცხოვრებელი სახლების, აგრეთვე სხვადასხვა ფუნქციის შენობების დიდი ნაწილი. გამომდინარე აქედან, მიგვაჩნია, რომ დღემდე შემორჩენილი ამ პერიოდის შენობებისათვის არქიტექტურული ძეგლის სტატუსის მინიჭება უდაოდ დაგვეხმარება მათ დაცვასა და გადარჩენაში, მითუმეტეს რომ, მათი უდიდესი ისტორიული და მხატვრული ღირსებები ცხადი და უუჭველია.

4. გერმანულ კოლონისტთა ხალხური არქიტექტურის - საცხოვრებელი, საკულტო, სამეურნეო და მემორიალური ნაგებობის რამოდენიმე თვითმყოფადი ნიმუში ახლანდელ ასურეთში, ყოფილ ელიზაბეტალში

მომდევნო შენობების ჯგუფს წარმოადგენს გერმანული ხალხური არქიტექტურის ნიმუშები სოფელ ასურეთში, ყოფილ გერმანულ კოლონიაში - ელიზაბეტალში. ცნობილია, რომ საქართველოში, ქართველებთან ერთად მუდამ ცხოვრობდნენ სხვადასხვა ეროვნების წარმომადგენლები. ამ ერთა კულტურული მემკვიდრეობა მრავალ-



ასურეთი, ელიზაბეტბაღი, საცხოვრებელი სახლი.

ფეროვანი და ძალზე საინტერესოა. თუ გაითვალისწინებთ იმას, რომ არქიტექტურა როგორც ერის, ისე მისი კულტურისა და ტრადიციების საუკეთესო წარმომჩენია, ამ მიმართებით საქართველოში მცხოვრებმა რამოდენიმე ეროვნულმა უმცირესობამ მართლაც რომ საინტერესო ნიმუშები შემოგვინახა.

ნიშანდობლივია, რომ თუ უძველესი დროიდან აქ მცხოვრებმა ებრაელებმა, სომხებმა, აზერბაიჯანელებმა და ბერძნებმა მხოლოდ საკულტო არქიტექტურის ნიმუშები შექმნეს, შედარებით გვიან ჩამოსახლებულმა გერმანელებმა კი საკულტოს გარდა დაგვიტოვეს საუკეთესო ქალაქური არქიტექტურისა და სოფლის საცხოვრებლების ნიმუშები. განსაკუთრებულად მნიშვნელოვანი სწორედ ეს უკანასკნელია, იმიტომ, რომ მათზე აშკარად არის გამოკვეთილი ქართული არქიტექტურის ძლიერი გავლენა. ჩვენს ისტორიაში პირველად აქტიურად შემოქმედებს ჩვენი ხალხური არქიტექტურა და ახალ გამომსახველობას ანიჭებს სამშენებლო ხელოვნებითა და ტრადიციებით განთქმულ დასავლეთ ევროპის ერთ-ერთი მოწინავე ქვეყნის ხალხური არქიტექტურის ნიმუშებს. გასათვალისწინებელია, რომ მსგავსი არაფერი შეინიშნება გერმანელებით დასახლებულ პოლონეთში, რუმინეთში, რუსეთსა თუ შუა აზიაში.

გერმანელთა პირველი 31 ოჯახი 1817 წელს ჩამოვიდა საქართველოში. უკვე 1819 წელს საქართველოში გერმანელთა 6 კოლონია შეიქმნა: მარიენფელდი – ხართიჭაღაში, თბილისში – კუკიაზე, ალექსანდერსდორფი – დიდუბეში; პეტერსდორფი – ხარ-

თიჭალასთან ახლოს; ელიზაბეტალი – ასურეთში; ეკატერინენფელდი – ბოლნისთან. 1884 წელს სოხუმთან ახლოს შეიქმნა ნაიდორფი და გნადერბერგერი. XX საუკუნის დასაწყისში ძველი კოლონიების ბაზაზე წარმოიშვა ახალი დასახლებები: გორგფელდი, ალექსეევკა, აიგენფელდი, გრიუნფელდი, ტრაუბენფელდი, ვალდჰეიმი, როზენფელდი [27]. სამწუხაროდ, შედარებით თავდაპირველი იერით დღეს მხოლოდ ელიზაბეტალი – ახლანდელი ასურეთი შემოგვრჩა.

საქართველოში გერმანელთა ცხოვრება და მოღვაწეობა ყოველთვის იყო ქართველი საზოგადოების ყურადღების საგანი. ილუსტრირებული ნაშრომი ქართულ ენაზე ჯერ კიდევ 1911 წელს გამოიცა თბილისში [28]. ამჟამად გერმანელ კოლონისტთა ხალხურ საცხოვრებლებს განადგურების საფრთხე შეექმნა. მათი დაცვა და შენარჩუნება აქტუალური და მნიშვნელოვანია იმ მიმართებით, რომ ეს ერთი მხრივ, როგორც გერმანული, აგრეთვე ქართული კულტურის გამდიდრებას უწყობს ხელს, და მეორე მხრივ – სრული და უკვალო გაქრობისაგან დაიცავს ამ შესანიშნავ შენობებს [29]. გასათვალისწინებელია ის ფაქტიც, რომ გერმანელთა დასახლებების დიდი ნაწილი ჯერ კიდევ მეორე მსოფლიო ომის შემდეგ არის დაცლილი გერმანელი მაცხოვრებლებისგან, დღემდე შემორჩენილ ნაგებობებზე კი არ ხორციელდება დაცვითი ღონისძიებები არც სახელმწიფოსა და არც ახალი მეპატრონეებისაგან. ამიტომ, არქიტექტურული ძეგლის სტატუსის მინიჭება ასურეთის რამოდენიმე მნიშვნელოვანი შენობისათვის მართლაც რომ დროული და აუცილებელია. ეს შენობებია: მარანი, აბანო, ეკლესია, გერმანელთა ძველი სასაფლაო, საცხოვრებელი სახლები შემდეგ მისამართებზე: სტალინის 9, 15, 60, 73;

დასკვნის სახით აღვნიშნავთ, რომ ძეგლთა დაცვის დეპარტამენტის მთავარ სამეცნიერო მეთოდურმა საბჭომ განიხილა ჩვენი წინადადება ჩამოთვლილი ნაგებობებისათვის არქიტექტურული ძეგლის სტატუსის მინიჭების თაობაზე (ოქმი №28, 01.10.2001) და შეიმუშავა ბრძანება (№3/13, 30.10.2001), რის საფუძველზეც, ამ საკითხის ამომწურავად შესასწავლად და დასამუშავებლად უნდა შექმნილიყო სათანადო კომისია, რომელსაც 2001 წლის ნოემბრამდე უნდა განეხილა აღნიშნული საკითხი და წარმოედგინა დასკვნა, რასაც საბჭო, კანონის მიხედვით შემდგომ საქართველოს კულტურის სამინისტროს გადაუგზავნიდა დასამტკიცებლად.

ბრძანების მიხედვით კომისია დაკომპლექტდა 5 სპეციალისტით: მ. მანია (თავრე), ა. სოლომნიშვილი, მ. სურამელაშვილი, ნ. ცინცაბაძე და კ. გიორგობიანი. კომისიამ განიხილა წარდგენილი შენობები, იმსჯელა და დაადგინა, რომ ყველა მათგანს მინიჭებოდა არქიტექტურული ძეგლის სტატუსი. გათვალისწინებულ ვადაში შედგა ამის ამსახველი დასკვნა და წარედგინა საბჭოს (ოქმი №34, 12.11.2001). ამ დასკვნას თან დაერთო აგრეთვე ქ. ფოთში მდებარე რამოდენიმე ნაგებობის ჩამონათვალი, რომლებიც როგორც არქიტექტურული ძეგლის ნიშნის მქონე ნაგებობები უფრო ადრე, ჯერ კიდევ 2000 წელს დამტკიცდა სამეცნიერო-მეთოდურ საბჭოზე (ოქმი №19 18.09.2000).

იმედს ვიტოვებთ, ძეგლთა დაცვის დეპარტამენტი უახლოეს ხანში უზრუნველყოფს აღნიშნული შენობების არქიტექტურული ძეგლების რეესტრში შეტანას.

გამოყენებული ლიტერატურა:

1. ნ. თათარაშვილი. თბილისმა დაკარგა კიდევ ერთი არქიტექტურული ძეგლი. ჟურნალი "ეპოქა". 1998, №5
2. Tatarashvili, N. Tbilisi's turn-of-the-century Architecture: The co-existence of European and Traditional Values. ARCHITECTURE 1900, Donhead Publishing Ltd; United Kingdom, 1998 /ინგლისურ ენაზე/
3. Tatarashvili, N. Die Architectur der Moderne - Jugendstil in Georgien. Die Monatliche Deutschsprachige "KAUKASISCHE ZEITUNG " N 4, Juni 1998 (გერმანულ ენაზე)
4. Tatarashvili, N. Art Nouveau Style Architecture in Georgia. Weekly Newspaper. in English "RESONANCE", 1-8 June, N36, 1998 (ინგლისურ ენაზე)
5. ნ. თათარაშვილი. მოდერნის სტილის არქიტექტურა საქართველოში. ყოველკვირეული გაზეთი "კვირის პალიტრა", 1-7 მარტი, 1999
6. ნ. თათარაშვილი. მოდერნის სტილი საქართველოს არქიტექტურაში. ჟურნალი "ძეგლის მეგობარი". 1999, №1
7. ნ. თათარაშვილი. მოდერნის სტილის არქიტექტურა კავკასიაში. გაზეთი "კავკასიის აკცენტი" 2000, 16-31 მაისი, №11 (რუსულ ენაზე)
8. ნ. თათარაშვილი. უცნობი მშენებლობა. ჟურნალი "არქიტექტურა", 2001, №1 (ქართულ და ინგლისურ ენაზე)
9. ნ. თათარაშვილი. "Art Nouveau" – მოდერნის სტილის არქიტექტურა საქართველოში. რუსთაველის სახელობის ქართული ლიტერატურის ინსტიტუტი. ჟურნალი "კრიტიკიუმი". 2002წ. №6
10. ნ. თათარაშვილი. მოდერნის სტილი საქართველოში. რუსეთის მეცნიერებათა აკადემია. ჟურნალი "კავკაზოვედენიე". მოსკოვი 2002, №2 (რუსულ ენაზე)
11. Tatarashvili N. Unknown Part of Georgian Cultural Heritage - Art Nouveau Architecture. GEORGICA, Review of Annual Scientific Records of Culture, Language and History of Georgia and Caucasus. Publisher the University of Konstanz. Germany. 2003 (გერმანულ ენაზე)
12. ფონდი "ღია საზოგადოება – საქართველო". ეროვნული კულტურული მემკვიდრეობის პროგრამა. საანგარიშო კრებული. 1997 (ქართულ და ინგლისურ ენაზე)
13. მოდერნის სტილის შენობათა შემსწავლელი ექსპედიცია. საისტორიო ჟურნალი "არტანუჯი", 1999, №8-9
14. ნ. თათარაშვილი. მოდერნი თბილისში. ფოტო-გამოფენის კატალოგი. 2001 (ქართულ და ინგლისურ ენაზე)
15. 2002 World Monuments Watch List of 100 Most Endangered Sites. World Monuments Fund. USA
16. ბატონიშვილი ვახუშტი. აღწერა სამეფოსა საქართველოსა, ქართლის ცხოვრება. ტ. IV, 1973, გვ. 664, 5
17. ივ. ჯავახიშვილი, ქართველი ერის ისტორია, წიგნი II, თბ. 1948, გვ. 57.
18. გაზეთი "დროება", 1869, №10.
19. ს. ნუცუბიძე. კურორტი აბასთუმანი ქართული პრესის ფურცლებზე. გაზეთი "განახლებული მესხეთი", 1975, №131, 132, 134, 136, 137
20. პ. ნადეჟდინ. ბუნება და ხალხი კავკასიასა და მის მიღმა. სანკტ-პეტერბურგი. 1869. გვ. 207-209 (რუსულ ენაზე)
21. ზ. ლობჯანიძე. რომანოვი აბასთუმანში. გაზეთი "ქალთა გაზეთი", 1997, 22-29 სექტემბერი. გვ. 4
22. ს. ნუცუბიძე. საბჭოთა საქართველოს სამეურნეო და კულტურული მშენებლობის ისტორიიდან. კურორტი აბასთუმანი. 1984, გვ. 77

23. ს. ნუცუბიძე. საბჭოთა საქართველოს სამეურნეო და კულტურული მშენებლობის ისტორიიდან. კურორტი აბასთუმანი. 1984. გვ. 76
24. მ. მანია. თბილისის გეოფიზიკური ობსერვატორიის ევროპელი აღმშენებლები და მისი არქიტექტურის გენეტიკური საფუძვლები. კონფერენციის - "ძველი თბილისის პრობლემა" - მასალები. 2001, გვ. 95.
25. ვ. ბერიძე. სამცხის ხუროთმოძღვრული ძეგლები. 1970, გვ. 79
26. ნ. თათარაშვილი. აბასთუმანი. ჟურნალი "ქველა ვარსკვლავი". 2002. №1 (ქართულ და ინგლისურ ენაზე).
27. გ. მანჯგალაძე. გერმანელი კოლონისტები ამიერკავკასიაში. 1974.
28. გ. ბურჭულაძე. გერმანელთა ახალშენები ამიერკავკასიაში. ტფილისი, 1911.
29. ნ. თათარაშვილი. გერმანული ხალხური არქიტექტურა კავკასიაში. ჟურნალი "არქიტექტურა", 2001, №2 (ქართულ და ინგლისურ ენაზე)