

ნახტან თათარაშვილი

ჩვენი კულტურული მემკვიდრეობის უსწორი ნაწილი
მოღაერის სტილის არქიტექტურა

2001 წლის 2 თებერვალს თბილისში, ცენტრალურ ბიბლიოთეკაში, საქართველოს მოღერის დაცვის ჯგუფის თათარაშვილი გაიხსნა ფოტო-გამოფენა მოღერის თბილისში, რომელიც ამ სტილის შენობებისადმი მიძღვნილი პირველი მასშტაბური ღონისძიებაა, მოწყობილი მათი პოპულარიზაციის, შეფასების, დაცვის და გადარჩენისათვის. დაიბეჭდა გამოფენის ამსახველი ქართულ-ინგლისური ფერადი კატალოგიც. წინამდებარე სტატია სწორედ ამ კატალოგის წინათქმას წარმოადგენს. ფიქრობთ, ამით მოღერის კიდევ უფრო მეტ პოპულარიზაციას შეუწყობთ ხელს. საუკუნის წინანდელი ჩვენი კულტურის ეს უცნობი ნაწილი საგსებდა: იმსახურებს თავის ადგილს საქართველოს ისტორიაში და სასიხარულოა, რომ მისი გავრცელებიდან ერთი საუკუნის შემდეგ მაინც მოგვეცა საშუალება მოღერული არქიტექტურა ფართოდ წარედგინათ საზოგადოებრიობას.

19-ე საუკუნის ბოლოს დასავლეთ ევროპაში აღმოცენებულმა მოღერის სტილმა უმოკლეს დროში მიიღწია არნახულ პოპულარიზაცია და სწრაფად გავრცელდა მსოფლიოს სხვადასხვა ქვეყანაში. აღსანიშნავია რომ საქართველოში, საუკუნეების განმავლობაში, ხელოვნების ყოველი ეტაპი თუ აქამდე მხოლოდ პირობითად შეიძლება მიგვესადაგებინა დასავლურ კულტურასთან და გვეწოდებინა მისთვის ევროპული სტილის სახელი, 20-ე საუკუნის დამდეგს, პირველად ჩვენს ისტორიაში, თითქმის ევროპის თანადროულად გრცელდება სტილი, რაც უკვე ზუსტად ეთანადება ისტორიაში ევროპულ ხელოვნებას; სამწუხაროდ ეს მოვლენა დღემდე სრულიად უცნობია ფართო საზოგადოებრიობისათვის.

XIX-XX საუკუნეების მიჯნა უამრავი სიასლისა და პროგრესის ხანაა საქართველოს ისტორიაში, მიუხედავად იმისა, რომ ის რუსეთის კოლონიაა. ხანგრძლივმა მშვიდობიანმა პერიოდმა, ამიერკავკასიის ცენტრალური ქვეყნის სტატუსმა და კაპიტალიზმის სწრაფმა განვითარებამ ხელი შეუწყო ქვეყნის აღმავლობას. კავშირი ევროპასთან და სხვა ქვეყნებთან დაუბრკოლებლად სორციელდება. სწრაფად ვითარდება ქალაქები, რასაც მოსახლეობის მატება და, შესაბამისად, მშენებლობის ინტენსიური ზრდა მოსდევს. კოლონიური რეჟიმი ამჟამად ბრძოლას თვითმყოფადობის შენარჩუნებისათვის, საკუთარი კულტურის გადარჩენისათვის.

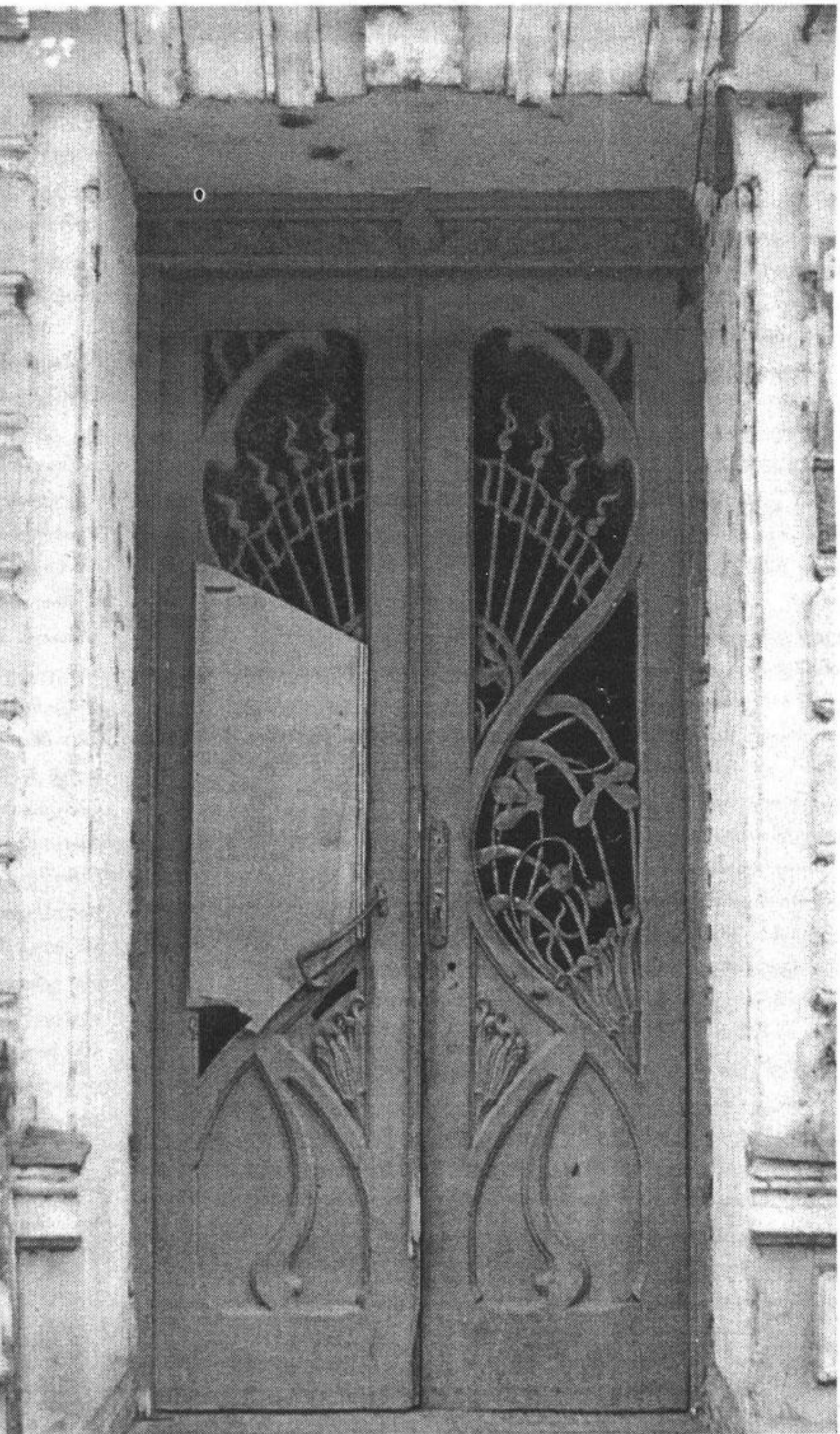
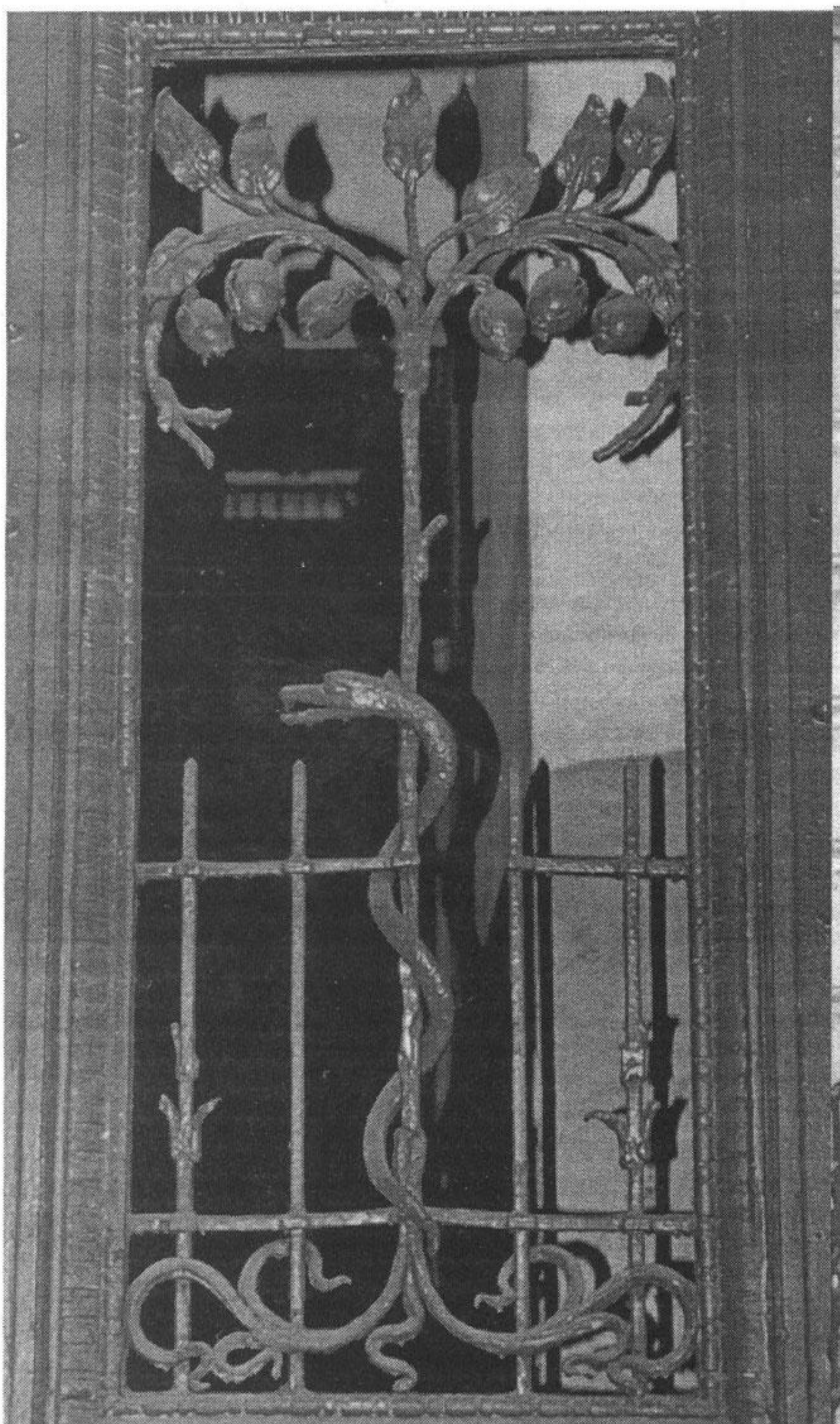
საქართველოში კაპიტალიზმის შედარებით დაგვიანებით შემოსვლის, ეკონომიკური სისუსტისა და საამშენებლო საქმეში ინდუსტრიალიზაციის არარსებობის გამო, ევროპასთან

შედარებით ხანგრძლივად იქნა გამოყენებული ადგილობრივ ოსტატთა შემოქმედება, რომელმაც ნათლად წარმოაჩინა ხალხის ხასიათი და გემოვნება, ადგილობრივი ტრადიციები, ჩვეულებები თუ ცხოვრების წესი. ამის გამო მოღერის სტილის განვითარებამდე საქართველოს არქიტექტურაში საინტერესო მოვლენები ხდება: 19-ე საუკუნეში ჯერ კიდევ ფეოდალური საქართველოს კულტურამ და ხელოვნებამ გაუძლო როგორც ფუნქციურად უცნობ, აგრეთვე იმპერიული სამსახურების მიერ თავსმოხვეულ და საგლდებულ არქიტექტურას, და თუ სახელმწიფო დანიშნულების შენობების მექანიკური დანერგვა მაინც ხდებოდა, საცხოვრებელი სახლის არქიტექტურაში მოხდა უმნიშვნელოვანესი რამე: უცხო კულტურის მოტივები ფორმების გადამუშავებითა და ტრადიციული ნიშნების შეწყობით იქმნება ხის აივნებით შემოკული ქართული ქალაქური სახლი, რომელმაც კარგად გაუძლო როგორც ევრეთ წოდებული რუსული კლასიციზმის შემოტევას, აგრეთვე მოდურ ეკლექტიკასაც და ყველაგან თავისი დამახასიათებელი ნიშნები შეინარჩუნა.

19-ე საუკუნის დასასრულს ეკლექტიკის დამკვიდრებასთან ერთად შეინიშნებოდა აგრეთვე ეროვნული სამშენებლო ტრადიციების განვითარების მცდელობა, რომელიც თანამედროვე შენობებში შუასაუკუნეების არქიტექტურისათვის დამახასიათებელი პოპულარული ორნამენტების გამოყენებით გამოიხატა. ყოველივე ეს ადასტურებს, რომ საქართველო მზად იყო ნამდვილი შემოქმედებითი პროცესის დასაწყებად. 19-ე საუკუნის შუა წლებიდან, საინჟინრო მიღწევებისა და სხვა ტექნიკური სიახლეების გამოყენებით, ევროპის რამდენიმე ქვეყანაში ერთდროულად დაიწყო ახალი სტილისა და ფორმების ძიება. ძველისაგან თვისობრივად განსხვავებულის შექმნის მცდელობა იმდენად საყოველთაო იყო, რომ სიახლე არა მარტო ხელოვნების სხვადასხვა დარგში, არამედ გამოყენებით ხელოვნებასა თუ მსუბუქ მრეწველობაშიც სწრაფად გავრცელდა, საგსებით შეიცვალა საგამომცემლო საქმიანობაც და ბოლოს, ახალი ხელოვნების ჩამოყალიბება უკვე 19-ე საუკუნის დამდეგს საბოლოოდ არქიტექტურამ დაასრულა წარმატებით.

ევროპასთან აქტიური კონტაქტების წყალობით საქართველოში ინფორმაცია ახალი სტილის შესახებ სწრაფად გრცელდება და იწყება მისი დანერგვა არა მარტო დედაქალაქ თბილისში, არამედ საქართველოს სხვა ქალაქებშიც ბათუმში, ფოთში, სოხუმში, გარაში, ქუთაისში, დუშეთში. აღსანიშნავია, რომ მოღერის შესანიშნავი არქიტექტურა აზერბაიჯანის დედაქალაქ ბაქოში და ჩრდილოეთ კავკასიის ქალაქებშიც.

ამ ახალი ხელოვნების აღმნიშვნელი მრავალი სახელიდან არ ნუვო, იუვენდსტილ, სეცესსიონ, ლიბერტი, მოღერნი, მოღერისტა, ფლორესტაილი საქართველოში დამკვიდრდა ტერმინი მოღერნი. ამჟამად, ვცდილობთ გავაგრცელოთ სტილის საქართველოში ტერმინიც Art Nouveau. მოღერნი სასინჯი ქვა გახდა ბევრი ქვეყნის ოსტატ-ხელოვანთათვის იმ მიმართებით, რომ მისი განხორციელება მაღალი ოსტატობისა და კვალიფიკაციური სამშენებლო გამოცდილების გარდა, ითხოვდა ფანტაზიის უნარსა და დახვეწილ გემოვნებას, არტისტულ და პოეტურ ხასიათს. განსხვავებით მანამდე არსებული სხვა სტილებისგან, მოღერნი არ გვთავაზობს მზა ფორმებსა და მეთოდებს. ის ითვალისწინებს უკანასკნელი სამშენებლო სიახლეების დანერგვასა და კონკრეტული თემების ფართო იმპროვიზაციას. აქ დაუშვებელია მექანიკურობა და სტატიკურობა. გასაქანი ეძლევა უკიდურეს დინამიზმს,



1. 2. 3. 4. 5. 6. 7. 8. 9. 10. 11. 12. 13. 14. 15. 16. 17. 18. 19. 20. 21. 22. 23. 24. 25. 26. 27. 28. 29. 30. 31. 32. 33. 34. 35. 36. 37. 38. 39. 40. 41. 42. 43. 44. 45. 46. 47. 48. 49. 50. 51. 52. 53. 54

ემოციურობას, იუმორს, ფერადოვნებას, ეგზოტიკურობას; იქმნება საკარნავალო გაწყობა. იგრძნობა ბუნების ფლორისა და ფაუნის თავყანისცემა, არ არის დაფიქრებული არც წყალქვეშა სამყარო თავისი დენადი, პლასტიკური მცენარეებით, და არც სადა ვეომეტრიული ფორმების დახვეწილი სრულყოფილება.

არქიტექტურაში, ისე როგორც არასოდეს, ხდება ხელოვნების მრავალი დარგის წარმატებული სინთეზი, სადაც ოსტატის უშუალო ამოცანას წარმოადგენს შენობის, როგორც ერთიანი ხელოვნების ნიმუშის შექმნა მისი ყველა უმცირესი დეტალის მთლიან პარმონიაში მოყვანითა და განხორციელებით. საგულისხმოა, რომ მოდერნის საოცარი სიმსუბუქისა და მომხიბლავობის მიღმა ჩამალულია უახლესი სამშენებლო-კონსტრუქციული მიღწევები, ახალი მასალები და ტექნოლოგიები, ფუნქციურად გამართლებული ფორმები, თვისობრივად ახალი მიდგომა თანამედროვე ადამიანისთვის მაქსიმალური კომფორტის შექმნისათვის. გასათვალისწინებელია, რომ სწორედ მოდერნიზმმა დაუღო საფუძველი თანამედროვე ხელოვნებისა და არქიტექტურის განვითარებას.

საქართველო დიდად ჩამორჩებოდა ევროპას, მაგრამ ამას ხელი არ შეუშლია მშენებლობაში თამამად დაენერგა ახალი სტილი. ეს განპირობებული იყო როგორც დამკვეთთა, აგრეთვე სემსრულებელთა არჩევანით. საოცარი ერთსულოვნებით იშენებს მოდერნულ სახლებს საქართველოს განსხვავებული სოციალური ფენის წარმომადგენლები. მოდერნის სტილით შენდებოდა სხვადასხვა ფუნქციის შენობები, მაღაზიები, სკოლები, სახელოსნოები, კინოები და თეატრები, საავადმყოფოები, ინდივიდუალური საცხოვრებელი და საშემოსავლო სახლები. თბილისის თვით უმეფლეს ისტორიულ უბნებში გვხვდება მოდერნული რეკონსტრუქციის მაგალითები. ხშირია ამ სტილით მხოლოდ ინტერიერების გაფორმება. ძალზე საინტერესო შემორჩალური ძეგლებია დაცული სასაფლაოებზე. რაც შეეხება 19-ე საუკუნეში შექმნილი აივნებიან ქალაქურ სახლს, მან მოდერნიც თავისებურად შეითვისა და ჯერ კიდევ ეკლექტიკის გავრცელების დროს ცენტრალური ფასადიდან უკანა ეზოს მხარეს განდევნილი ხის აივნები მოდერნული დეკორით მოახარატა.

საქართველოში მოდერნის შენობების ყველაზე ბევრი ნიმუში თბილისშია. საბჭოთა რეჟიმში მოდერნს ბურჟუაზიულ კულტურად თვლიდა, ამიტომ ის არ შეისწავლებოდა და შესაბამისად არ ხორციელდებოდა დაცვითი ღონისძიებები. ამის გამო ბევრი კარგი ნიმუში დაგვარგეთ, ძალიან ბევრმა განიცადა საგრძნობი გადაკეთება. მოდერნის ძეგლები ამჟამადაც შეუსწავლელი და დაუცველია. ჩასატარებელია ხანგრძლივი საარქივო კვლევა, ისტორიულ-ბიბლიოგრაფიული მასალის შესწავლა, ადგილობრივსა და უცხოურ ფონდებში დაცული მასალების დამუშავება.

აღსანიშნავია, რომ ზოგიერთ შენობაზე არსებული აუცილებელი ცნობები დამკვეთის, არქიტექტორის, მშენებლობის თარიღისა, თუ მფლობელის შესახებ ჩვენთვის ამჟამად ცნობილია, მაგრამ რადგანაც ასეთთა რაოდენობა ძალზე მცირეა, ამ ეტაპზე გამჯობინეთ წარმოდგენილ ფოტოებზე მხოლოდ მისამართების მითითება, ხოლო რაც შეეხება დანარჩენ ინფორმაციას, ის ამომწურავი სახით შევა წიგნში, რომელიც იმედია მომავალში გამოიცემა. შემთავლინულ გამოფენაზე ახალგადადებულ ფოტოებთან ერთად წარმოდგენილია საარქივო მასალაც: საქართველოს ცენტრალურ ისტორიულ არქივში

დაცული პროექტები და შ. ამირანაშვილის სახელობის ხელოვნების სახელმწიფო მუზეუმში განთავსებული დ. ერმაკოვის ფოტო-არქივის ნიმუშები. გამოფენილია აგრეთვე ამჟამად დაზიანებულ ნიმუშთა ძველი ფოტოები.

საქართველოს ამჟამინდელი რთული ეკონომიკური მდგომარეობა სათუთს ხდის უახლოეს მომავალში მოდერნის დაცვის რეალური სამუშაოების განხორციელებას. ამ პროცესში აქტიურად უნდა ჩაებას სახელმწიფო, არასამთავრობო და კერძო ორგანიზაციები, ინსტიტუტები, კომერციული სტრუქტურები, მუნიციპალიტეტი, საზოგადოების ყველა წარმოდგენილი, მოდერნულ შენობათა მფლობელები და მოზინადრენი, რომელთა გათვითცნობ-იერებაც ამ გამოფენის ერთ-ერთ მთავარ მიზანს შეადგენს.

თბილისის მოდერნის ფოტო-გამოფენა მიეძღვნა არქიტექტორ სიმონ კინწურაშვილის ხსოვნას, ვინაიდან ჯერ კიდევ საბჭოთა ხანაში სწორედ მისი ინიციატივით დაიწყო მოდერნისადმი ყურადღების გამახვილება და ამჟამად, გამოფენის ავტორი საქართველოს მოდერნის დაცვის ჯგუფი, სწორედ მის დაწყებულ საქმეს აგრძელებს. ჯგუფის მიზანია საქართველოში მოდერნის სრული გამოვლენა და შესწავლა, აგრეთვე მისი ფართო ბოპულარიზაცია, და დაცვისა და გადარჩენის ქმედითი ღონისძიებების გატარება. სწორედ ამ მიზნით განზრახულია დიპლომატიური ორგანიზაციების დახმარებით წარმოდგენილი გამოფენა და კატალოგი ევროპის ქვეყნებში გავითანოთ. ამით სხვა ქვეყნების სპეციალისტებს და ფართო საზოგადოებას წარუდგინოთ ჩვენი ხელოვნების ერთ-ერთ უცნობ ნაწილს და ვაცნობებთ, რომ მოდერნის გავრცელების დღემდე ცნობილი საზღვრები შესაცვლელია ის კავკასიის ქვეყნებსაც მოიცავს.

მოდერნი საქართველოში ევროპული კულტურული მემკვიდრეობაა და იმედი გვაქვს ევროპის ქვეყნებშიც შეძლებისდაგვარად დაგვეხმარებინა მისი დაცვისა და შენარჩუნებაში. საქართველოს მოდერნის დაცვის ჯგუფი აგრძელებს მუშაობას. დადგენილია ყველაზე მნიშვნელოვან და ავარიულ მდგომარეობაში მყოფ შენობათა სია. ესენია სახლები შემდეგ მისამართებზე: ია კარგარეთლის 3ბ, ვარციხის 4, გენერალ მაზნიანაშვილის 16, დაფით აღმაშენებლის 276 და 38, გიორგი ლეონიძის 7, კოჯრის 3, ალ. ჭავჭავაძის 1 ჩიხი 1, ვაშლიანის 6, ივანე კრილოვის 10. ამ შენობათა დაზიანებული სახურავებიდან წყალი ფასადებზე ჩამოედინება და დაზოგავდა ანადგურებს უნიკალურ ნაძერწ მორთულობას, მოზაიკას, შელესილობას. დაზიანებული ფუნდამენტები სრული ნგრევით ეშუქება ბევრ მათგანს, განუკითხავად ნადგურდება და იძარცვება ლითონის უღამაზესი მოაჯირები, კარები და ალაყაფები. მესერთა ფრაგმენტები.

ქალაქის მერიამ და შესაბამისმა სამსახურებმა ბოლოს და ბოლოს უნდა გაიცნობიერონ მოდერნის შენობების დიდი მნიშვნელობა და ღირებულება ჩვენს კულტურულ მემკვიდრეობაში და დროულად ჩაუტარონ მათ თუნდაც მცირე სარემონტო სამუშაოები. რაც შეეხება საჭირო საპროექტო დოკუმენტაციას მის მოგვარებას მოდერნის დაცვის ჯგუფი თავის თავზე იღებს.

ნესტან თათარაშვილი

არქიტექტორ-რესტავრატორი ნესტან თათარაშვილი, საქართველოს მოდერნის დაცვის ჯგუფის უფროსი



1 . 2 . 3 . 4 . 5 . 6 . 7 . 8 . 9 . 10 . 11 . 12 . 13 . 14 . 15 . 16 . 17 . 18 . 19 . 20 . 21 . 22 . 23 . 24 . 25 . 26 . 27 . 28 . 29 . 30 . 31 . 32 . 33 . 34 . 35 . 36 . 37 . 38 . 39 . 40 . 41 . 42 . 43 . 44 . 45 . 46 . 47 . 48 . 49 . 50 . 51 . 52 . 53 . 54